



# נתיבות

## מפת העיר



### תושבים ומבקרים יקרים!

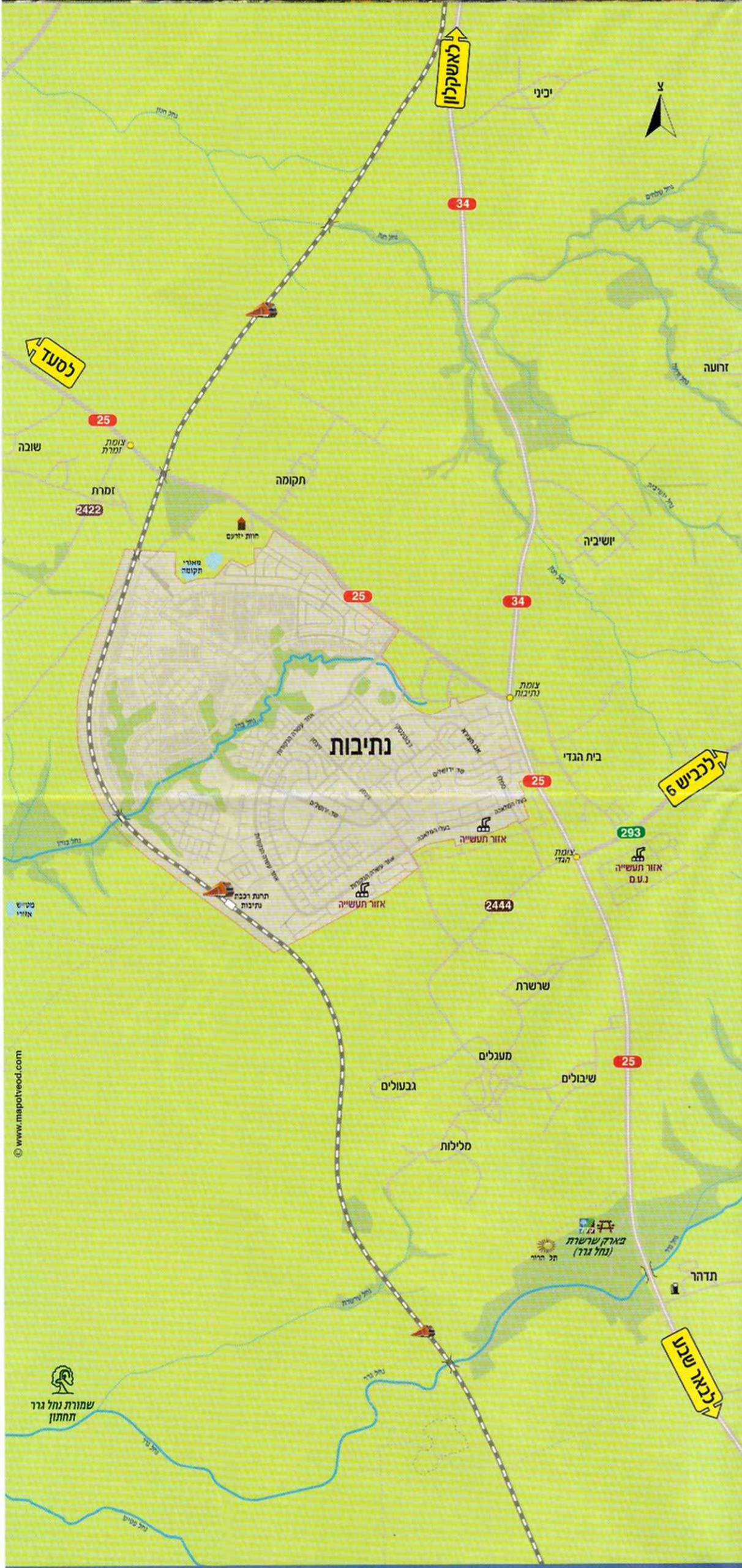
לאור התפתחות האורבנית של העיר נתיבות, על רקע הבנייה המסיבית של אלפי יחידות דיר בשכונות החדשות במערב העיר והרחבת גבולותיה של העיר, אני שמח להעניק לכם מהפך מעורב ומתחדש המציינת את כניסתנו לשנת ה'תשע"ה. מפת העיר החדשה מבטאת את כיווני התפתחות הגיאוגרפית וההיסטורית של נתיבות ומשקפת את הרחבת תחום שיפוטת על-פי חכנית המתאר והחלטת ועדת גבולות, שאושרה זה מכבר.

מפת העיר נועדה לשפר את רמת התמצאות של התושבים והמבקרים ברחובות העיר ובמסודותיה. למטרה זאת, העירייה השקיעה משאבים רבים בהצבת שלטי התמצאות בצמתים מרכזיים, בעדכון ובשילוב שלטי רחובות ואף קביעה שמות חדשים לרחובות שהתווספו בשכונות החדשות של העיר. המפה מציינת את תחום השיפוט של העיר, שכונותיה החדשות והוותיקות, אינדקס רחובות עדכני, מאי מקומות של מבנים ומסודות ציבור, מרכזי עסקים וקניות, מסחר ותעשייה, מסודות דת, פארקים ונגיש ציבוריים ועוד.

בכבוד רב,  
יחיאל זוהר  
ראש העירייה

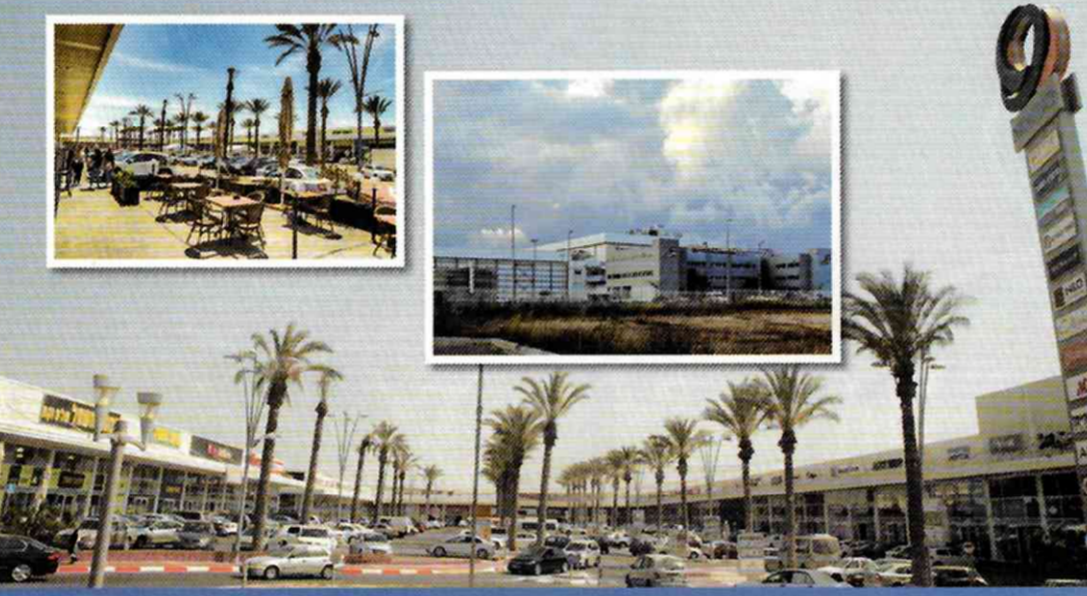
טלפונים חיוניים  
www.netivot.muni.il

טלפון חירום יחידת אופק	054-6677862/3
מוקד עירוני	106
עיריית נתיבות	08-9938711
מיקוח עירוני וחניה	08-8696985
משטרה	100
מד"א	101
כב"א	102
תחנת רכבת נתיבות	*5770
דן בדרום	*5467



### תעשייה, מסחר ותעסוקה

נתיבות מהווה מטרופולין בלב הנגב הצפוני ממוקד עירוני תעשייתי, מסחרי, כלכלי ותעסוקתי לכל יישובי האזור. חיי המסחר והתעשייה בנתיבות ערים במיוחד: בעיר פועלים כ-400 בתי עסק ומסחר לצד עסקים המציעים שירותי מסחר. לאחריהם הוקמו באזורים שונים בעיר שלושה מרכזי קניות גדולים, המספקים תעסוקה ופרנסה לרבים מתושבי נתיבות והסביבה. כוללים חנויות מותג, רשתות שיווק מזון ומוקדי פנאי, תרבות, בילוי והסעדה. התכנון האורבני של נתיבות מוציא את התעשייה אל מחוץ לעיר, אל פארק תעשיות נ.ע.מ הממוקם על ציר התנועה אשקלון-באר שבע, הפארק הגן פרויקט לאומי, חברתי וכלכלי, שנועד לעודד יזמים ומשקיעים להעביר מפעלים לתחומה. חלק מהמאמץ הלאומי ליצירת מקומות עבודה לתושבי האזור. לצד עיריית נתיבות פועלת בנושאים אלו החברה הכלכלית לפיתוח נתיבות, המשמשת זרוע לביצוע פרויקטים בתחום הפיתוח, הבנייה והתעשייה. תחנת הרכבת החדשה במערב העיר מצמצמת את המרוק הגיאוגרפי של נתיבות מתל אביב ומבאר שבע, ופותחת אפשרויות תעסוקתיות חדשות.



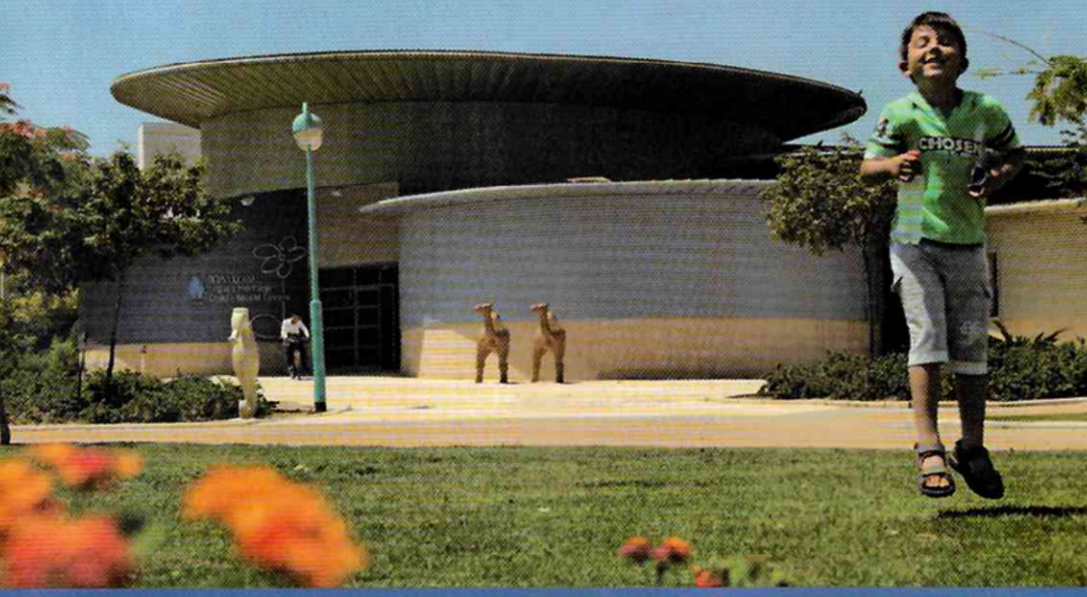
### איכות סביבה - עיר ירוקה

נתיבות טובלת בגנים ובמרחבי ירוקים, גינות גבוהות שונות ומרחבי ציבור מטופחים, ותושביה לוקחים חלק פעיל בטיפוח ובנייתן. תכנית המתאר החדשה של העיר מצרפת את ואדי בוהו לשטחה המוניציפאלי וכוללת את פיתוח כריאה ירוקה בלב העיר - החל בכניסה הצפונית מערבית, לאורך כל הוואדי ועד אזור התעשייה. המזים כולל הקמת אגם תירות וטיילת לאורך החבל מתקני ספורט, משחקים ופיקניק, שבילי אופניים ואטרקציות נוספות. עיריית נתיבות פועלת להפרדה ולמיחזור של הפסולת. מקיימת פעולות הדרכה והסברה בנושא ומקדמת פעילויות קהילתיות לשמירה על איכות הסביבה. ברחבי העיר הוצבו עשרות מתקני מיחזור שנועדו להפוך את הפסולת ממפגע למשאב.



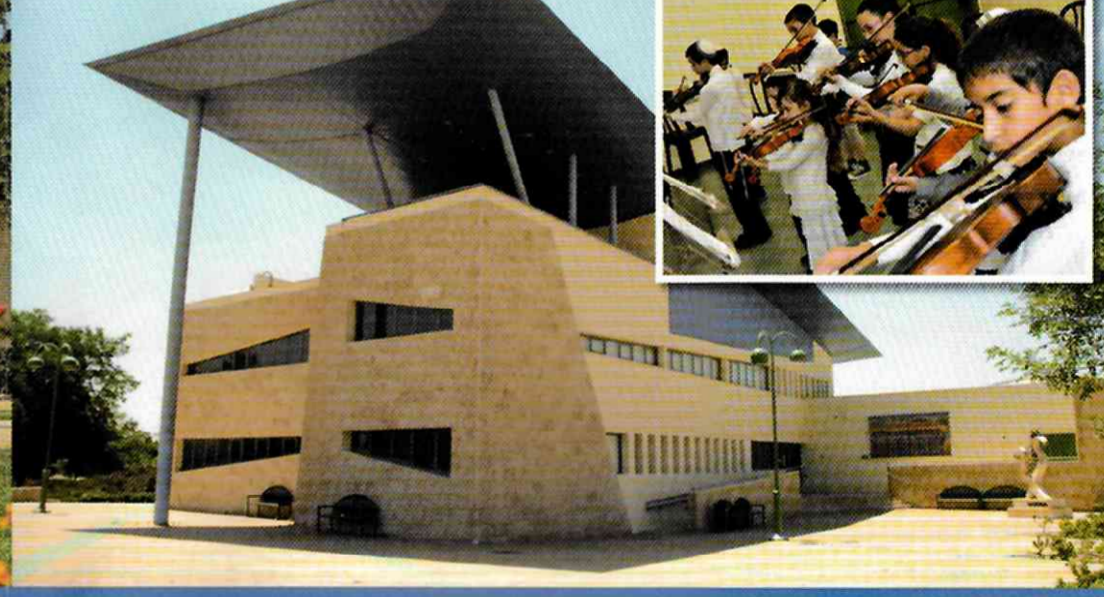
### חינוך

עיריית נתיבות מייחסת חשיבות מכרעת למערכת החינוך ומשקיעה משאבים עצומים בהתחדשות יחידות חינוכיות וארגוניות. בהקמת תשתית תומכת ובקידום תכניות לימוד חרשניות. מערכת החינוך בעיר כוללת עשרות מעונות יום, 87 גני ילדים, 11 בתי ספר יסודיים, 14 בתי ספר תיכוניים, ישיבה תיכונית, אולפנה, סמינר לבנות ומדרשה ליהדות. במסודות חינוך אלו לומדים כ-10,000 תלמידים. בקרבת בתי הספר התיכוניים הוקמו מסודות תומכי חינוך משלימים: ספרייה, קונסרבטוריון ומרכז מוסיקה, מרכז מדעים, מרכז תקשורת, מרכז להביה ללימודי מחשב חיים ומרכזי תרבות וספורט משוכללים. מערכת החינוך מקדמת פרויקטים ייחודיים לטיפוח מיומנויות ומצוינות של תלמידים מחוגים ומצטיינים. מאמץ עליון משוקע בהעצמה אישית של התלמידים, תוך הגשמה לאומית של ערכי מעורבות קהילתית ופעילות וולונטרית ועידודם לשירות משמעותי בצה"ל וללימודים אקדמיים.



### תרבות ואמנות

מערכת התרבות והפנאי בנתיבות מנוגנת ומותאמת לכלל האוכלוסייה. האנף לתרבות פועל לקידום העשייה התרבותית ולהעשרת תרבות הפנאי בעיר, ויוזם למען כל תושבי העיר הפקות ואירועים תרבותיים מעשיים. המנהל העירוני מהווה רועץ ביצועי של העירייה בהפעלת חוגים ובפעילויות תרבות ופנאי למבוגרים ולנוער. רשת המרכזים הקהילתיים מציעה לתושבים הופעות, רובי שירה ומופעי תרבות מזאנרים שונים, לפי בחירתם. האירועים והמופעים המרכזיים בעיר מתקיימים בהיכל תרבות. במקביל מהווה הסימטק בנתיבות נדבך חשוב בקידום הקולנוע המקומי וביצירת שיח חברתי ערכי. הלליה בספרייה העירונית מציעה תערוכות מתחלפות גופי תרבות מנוגנים בעיר מטפחים ומעודדים כידרונות אמנותיים מקומיים: התיאטרון הקהילתי, המקהלה העירונית הייצוגית נגושים, להקת מחול, קונסרבטוריון ותזמורת עירונית. השנה תושלים בביתו של היכל תרבות חדש, גדול ומפואר. לרווחת התושבים. חיי התרבות בנתיבות תוססים. מנוגנים ומציעים לתושבים את המיטב בקרבת ביתם. סל התרבות במערכת החינוך מזמן חוויה תרבותית והתחלה שווה לכל התלמידים.



### נתיבות - כרטיס ביקור

שנת הקמה: 1956. הוקמה במקור כמעברה בשם "ענתה" הזכורה כעיר ואם בישראל בשנת 2001 מיקום: כ-25 ק"מ צפונית מערבית לבאר שבע מספר תושבים: 35,000 (ככ-9,600 בתי אב) שטח שיפוט: 11,000 דונם

שמל העיר: הקמת ובניית נתיבות נעשתה על ידי מתיישבים דתיים מארצות המגרב ולמענם. מייסדי העיר עסקו בתורה ובעבודה - מבנה הסמל משקף את לוחות הברית, הכתר מסמל את התורה ונגלגל השיניים את העבודה.



### ספורט

עיריית נתיבות מעודדת את התושבים לעסוק בספורט. קיימת הספורט העירונית מציעה לתושבים מתקני ספורט חדישים ומשוכללים הכוללים: מרכז טניס בן 7 מגרשים, 2 אולמות ספורט, אצטדיון עירוני, בריכת שחייה גדולה ומרווחת, מרכז בריאות ופנאי, מגרשי קט-רגל וקט-וסל ומתקני כושר גופני. גולת הכותרת במתחם קריית הספורט היא מרכז כושר משוכלל המשתרע על 800 מ"ר, הכולל גם חדר כושר מותאם לילדים ונוער ומרכז למחול.

ברחבי העיר פועלים אולמות ומגרשי ספורט נוספים בבתי הספר ובשכונות המגורים. לטובת שומרי הבריאות, המתאמנים ומטיבי הלכת נשללו שבילי אופניים ו-6 ק"מ של מסלולי הליכה מעילים. אליהם יצטרפו מסלולי נוספים שיבולו אל חל בזה.



### היסטוריה וארכיאולוגיה

בקיץ 1948 הכינה ממשלת ישראל הזמנית תכנית אב להתיישבות ופיוור אוכלוסין ביישובי הנגב. בתכנון חולק הנגב לארבע נפות. נתיבות מוקמה במרכז הנפה בין שדרות לאופקים בדרום. בשנת 1956 הגיעו לנתיבות, שהיתה אז מעברה בשם ענתה, ראשוני העולים - ראשוני, מקימה ובנויה בני קהילת מרוקו, תוניס ומצרים, ולצידם אברכי הישיבה הליטאית "ישיבת הנגב", שחברו בנתיבות יחד להקים עיר בלב המדבר. ההקמה היתה כרוכה בקשיים עצומים ובמאמץ אדיר. בעקבות הראשונים הגיעו משפחות חדשות, אוהל, צרף ופחון עם חלקת קרקע ומשק עזר, היו את המסד להתפתחות נתיבות. בזכות פועלם התפתחה העיר.

בשנות השמונים נקלטו בנתיבות רבים מבני המושבים הסמוכים ועם תנופת העלייה וקליטת עולים חדשים בנתיבות תל גידול משמעותי בהיקף אוכלוסייתה. בשנת 1996 הכריזה נתיבות כעיר.

נתיבות התברכה באתרים ובמצמציאים היסטוריים המלמדים כי בעבר חיו ופעלו באזור הכלכותיים, הפלשתים, העמלקים, הנבטים, הרומים והיהודים. בחפירות שנערכו בחורבת בוהו בנתיבות מטעם רשות העתיקות, במימון רשות מקרקעי ישראל, נחשף יישוב מהתקופה הביזנטית לפני כ-1,500 שנים. בין הממצאים הבולטים נחשפה במקום מרכת גתות תעשייתית שהפיקה יין. בחפירות השתתפו בני נוער מנתיבות ונרעני נחל ומצאו עשרות מטבעות כלי חרס וכלי זכוכית. ממצאים אלו מלמדים על עושרם התרבותי של תושבי המקום בתקופה הביזנטית.

