

# תחרות אדריכלים 2020 ברמת גן

## גשר תחנת "שיבא"

לתכנון חיבור נגיש להולכי רגל

בין

תחנת 'שיבא מערב' על הקו הסגול בדרך רפאל איתן

לבין

המרכז הרפואי ע"ש שיבא (תל השומר)

לבין

שכונת קריית החינוך

במזרח העיר רמת גן

## תכולת אוגדן התחרות

- מסמך א' - דבר יו"ר החברה הכלכלית לפיתוח רמת גן בע"מ.
- מסמך ב' - פרוגרמת התחרות, כולל רקע תכנוני
- מסמך ג' - תנאי התחרות.
- מסמך ד' - נספח ג'(1) - טופס תיאור עקרונות התכנון.
- מסמך ה' - טופס השתתפות והצהרת המציע.
- מסמך ו' - רקע מדידה של אזור התחרות כולל סימון פוליגון של גבול התחרות בפורמט  
PDF ו- DWG כולל מס' קבצים:  
1. רקע מדידה  
2. תכנית רקע תנועתי (דרכים ורכבת קלה - קו סגול)  
3. גבול התחרות
- מסמך ז' - תכנית התמצאות וצילום אוויר אזורי ניתן למצוא באתר ה-GIS של עיריית  
רמת גן בכתובת: [https://v3.gis-net.co.il/gisnet3/ramat\\_gan/](https://v3.gis-net.co.il/gisnet3/ramat_gan/)  
חיפוש בסרגל כלים מימין לפי כתובת: שד' גבריאלה
- מסמך ח' - תכנית התמצאות בית חולים שיבא.
- מסמך ט' - תצלום אוויר בית חולים שיבא.
- מסמך י' - קומפילציה ייעודי קרקע סביב התחנה
- מסמך י"א - ראה קישור לאתר מבא"ת לאיתור מסמכי התוכניות המפורטות:  
- תכנית מתאר שיבא – תכנית מספר [506-0562975](https://www.506-0562975)  
- תכנית קריית חינוך תל השומר רג/ 1541/ א – [קישור](#)  
- תכנית תמל/ 1023 – [קישור](#)  
- תתל 70 א' ו- תתל 70 ב' - [קישור](#)
- מסמך י"ב - מעטפת השתתפות סטנדרטית מטעם ההתאחדות
- מסמך י"ג - פורמט מנחה לעריכת גיליונות ההצעה.

## מסמך א'

### דבר יו"ר החברה הכלכלית לפיתוח רמת גן בע"מ

זו השנה השנייה למסורת החדשה שייסדנו ב-2019 בעיר רמת גן: תחרות שנתיים לאדריכלים ואדריכליות לתכנון מבנים ומתחמים ציבוריים.

פרסי התחרות יוענקו במסגרת מסורת חדשה נוספת שנוסדה בעיר - כנס אדריכלים בינלאומי שנתי בנושא "עירוניות צפיפות וקיימות", כיאה בעיר ותיקה שהתחדשות עירונית היא כבר שגרה יומיומית בה. אנו מקווים שכנס מאתגר זה יתקיים מעתה מדי שנה, גם בשנה מיוחדת זו, בתיאטרון יהלום שבמתחם הבורסה, רמת גן, בתמיכה ובמעמד ראש העיר מר כרמל שאמה הכהן, ממלא מקומו, יו"ר התאחדות האדריכלים אדר' דוד קנפון, ומ"מ יו"ר החברה הכלכלית לפיתוח רמת גן ויוזמת התחרות, אדר' רננה ירדני.

מטרת הנהלת העיר רמת גן לתרום לחיזוק השיח האדריכלי בישראל סביב נושאים אורבאניים מרכזיים, לחתור לאדריכלות מיטבית במרחב הציבורי הבנוי, תוך שיתוף פעולה עם התאחדות האדריכלים ובוני ערים בישראל.

התחרות היא רעיונית, ופונה לכלל האדריכליות והאדריכלים הרשויים. סטודנטים/יות לאדריכלות מוזמנים להצטרף לצוותי תכנון משותפים עמם.

השנה נחתם הסכם גג היסטורי בין רשות מקרקעי ישראל לבין עיריית רמת גן, שמטרתו להבטיח פיתוח מואץ של מזרח העיר רמת גן, בו עתידות להיבנות 15,000 יח"ד חדשות, אזורי תעסוקה, מסחר ושרותי ציבור.

לרגל צעד היסטורי זה בהתפתחות העירונית, בחרנו בנושא תכנוני בולט ומקשר בין מספר מוקדים ציבוריים – תחנת הסעה המונית, בית חולים מרכזי במדינה ובעיר, קריית חינוך מרכזית, אזור תעסוקה ושכונות המגורים במזרח העיר.

כל העולם כולו הוא גשר צר מאד...

בברכת הצלחה לכל המשתתפים/ות,

אדר' רננה ירדני

חברת מועצה ומ"מ יו"ר החברה הכלכלית לפיתוח רמת גן,  
מחזיקת התיק להתחדשות עירונית בעיר.

## מסמך ב'

## פרוגרמה לתחרות

עיריית רמת גן והמרכז הרפואי ע"ש חיים שיבא חברו יחד לקידום פתרון מתכלל למפגש בין מתחם עירוני חדש, רכבת קלה ועוגן צרכני עצום.

### רקע לתחרות:

במסגרת קידום הביצוע של קו הרכבת הקלה – **הקו הסגול**, נקבעה תחנה על דרך רפאל איתן הממוקמת ממערב למרכז הרפואי ע"ש שיבא ברמת גן, תחנת "שיבא מערב". התחנה יושבת במרכז ציר תחבורתי עתידי מדרום לצפון וציר הולכי רגל עתידי, מזרח מערב, שעתיד לקשור את המרכז הרפואי עם השכונות ומבני התעסוקה שצפויים לקום לצידו בשנים הקרובות. ציר מזרח מערב עתיד לקשור באמצעות שצ"פים וגשר הולכי רגל בין המרכז הרפואי ממזרח, לתחנת שיבא בדרך רפאל איתן לבין רשת שצ"פים המשכית שצפויה לשרת ולקשור את השכונות החדשות במזרח העיר.

### אזור קריית החינוך ורחוב רפאל איתן:

התחנה נמצאת בצד שכונת "קריית חינוך" המוקמת בימים אלו. קריית החינוך הינה הסנונית הראשונה מבין מספר רחב של שכונות חדשות ומוקדי תעסוקה שעתידים לקום בעשור הקרוב ולעטוף את המרכז הרפואי. במקטע הרלוונטי הקו הסגול עובר במרכז דרך רפאל איתן, דרך ראשית שצפויה לקשור בין דרך שיבא מצפון לדרך 461 מדרום. בין התחנה למרכז הרפואי יש תב"ע מאושרת למגרש עירוני ביעוד שטח ציבורי פתוח (שצ"פ) שמיועד לקשור בין דרך רפאל איתן למרכז הרפואי. משני צדדיו של המגרש גובלים מגרשים פרטיים ביעוד תעסוקה ומסחר.

### מרכז הרפואי שיבא ממזרח:

המרכז הרפואי הוא בית החולים הממשלתי הגדול במדינה, ובכל יום נכנסים בשעריו כ-40,000 איש ו-20,000 כלי רכב.

בין הנכנסים – כ-7,500 מטופלים ומלוויים המוזמנים למרפאות השונות, כ-9,000 עובדי המרכז הרפואי, כ-4,000 מבקרים הבאים אל 2,000 המאושפזים השוהים במרכז, וכמוכן, סטודנטים, חוקרים, ספקים ומזדמנים. שטח המרכז כ-600 דונם ובנויים בו 550,000 מ"ר.

האפשרות להגיע למרכז הרפואי באמצעות רכבת קלה מציגה לאלפי המטופלים, העובדים והסטודנטים שיפור משמעותי שיוכל להקל על העומסים והגודש התנועתי הקיים והצפוי במרכז ובסביבה הסמוכה. יתרון משמעותי של החיבור לרכבת הקלה הוא הפחתה דרמטית של כמות כניסות כלי הרכב והקלה במצוקת מקומות החניה במרכז. תוכניות הבינוי העתידי של המרכז הרפואי מחייבות ביטול חלק ממקומות החניה הקיימים היום.

המתחם כיום נמצא בין שדות לשטחים צבאיים של בסיס תל השומר. תכנית האב למרכז הרפואי מבקשת להסיר את הגדרות המוכרות, ולתכנן במחבר עם תחנת הרכבת מרחב ציבורי הקושר בין רקמה עירונית חדשה שתוקם בשנים הקרובות, למרכז הרפואי הפעיל. איכות החיבור והמרחב הציבורי הם המבחן העיקרי.

**מטרת התחרות** לייצר מסלול או מסלולים עם תוכן, יחד עם טיפול עשיר במרחב הציבורי שיחזקו את ציר מזרח מערב ויהפכו את הכניסה למרכז הרפואי לחלק מכיכר עירונית חדשה. המעבר במתחם, השהיה בו, יהיו חלק

מתפישה של כניסה אל עיר הבריאות של ישראל – לא עוד בית חולים מגודר, אלא מרכז רפואי שהוא חלק מהקהילה, תפישה הוליסטית של מניעה, חיזוי וחינוך כדי לשמור על בריאות הפרט והציבור.

תחנת הרכבת ממוקמת כ-200 מ' בקו אווירי מהכניסה הראשית לבניין המרכזי של המרכז הרפואי, ויש הפרש גובה של כ-8 מ' בין מפלס הפסים למפלס הכניסה וחציה של שני עורקי תנועה, דרך רפאל איתן ו'מסלול האמבולנסים' מקטע הדרך שמוביל משער הכניסה הצפוני לבניין המיון, מקטע חיוני עמוס שהינו חלק מהדרך ההיקפית הפנימית של בית החולים. נדרש לבחון פתרונות מרחביים, ברי ישימות, המתחשבים בכמויות המבקרים והצרכים הייחודיים שלהם. מסלול האמבולנסים - חיוני ונדרש במקומו.

### לוח זמנים צפוי להקמת התחנה והגשר אליה וממנה:

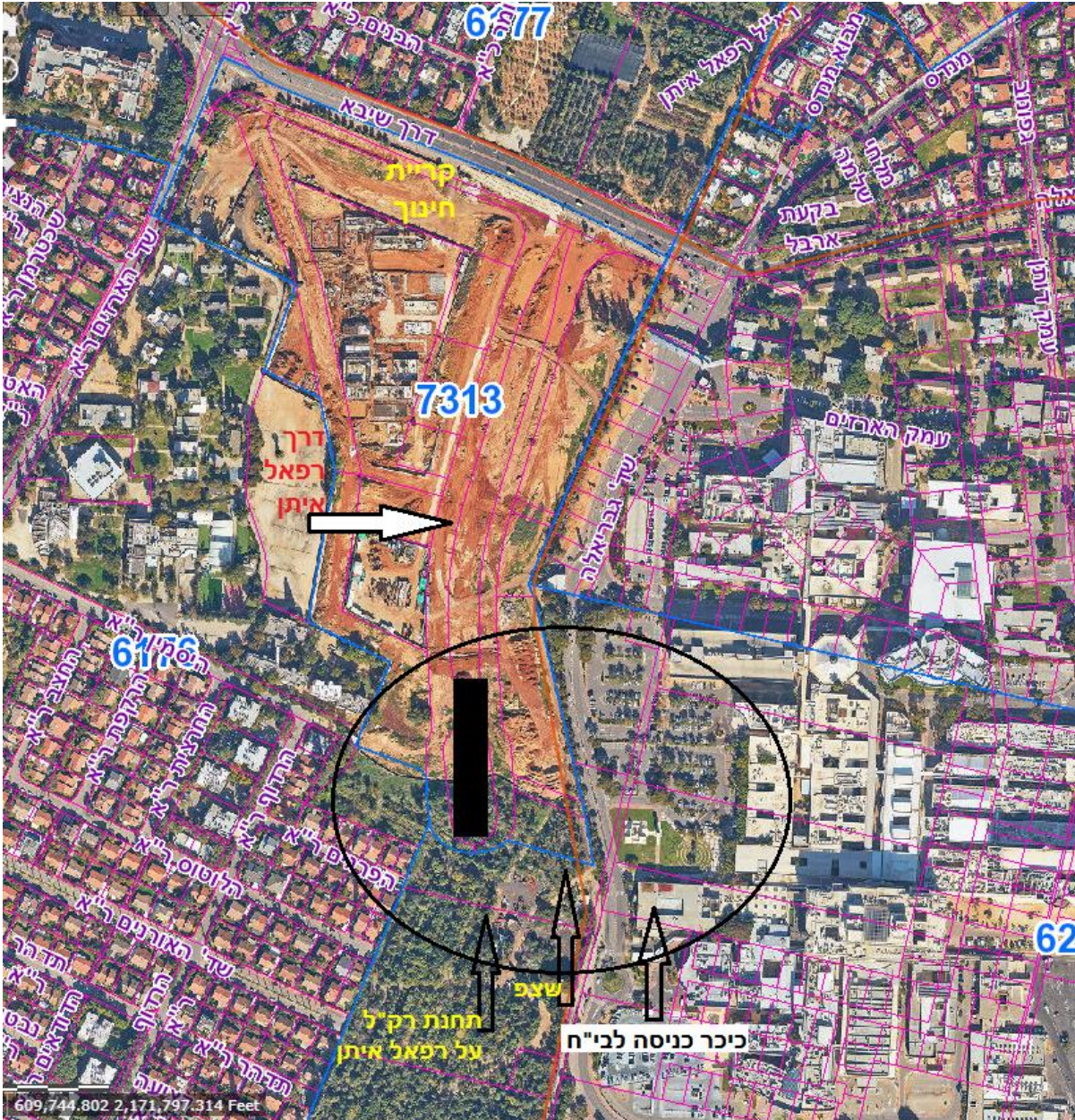
תחנת הרכבת אמורה להתחיל לפעול לשירות הציבור בעוד 3 שנים. לוח הזמנים מאפשר לבקש שינוי תב"ע נקודתי ככל והתכנון שיאושר יחייב זאת.

### האתגרים שהמציעים מתבקשים להתייחס אליהם:

1. יצירת שער כניסה חדש למרכז הרפואי המוביל והגדול במדינה.
  2. יצירת מרחב הליכה ישיר ונוח ממרכז רפואי שיבא ועד תחנת שיבא ורשת השצ"פים, עם נגישות נוחה לכל השימושים העירוניים בדרך.
  3. נראות הגשר והשתלבותו במרחב הציבורי כחלק מפתרון מערכתי הנותן ערך מוסף לרכיבי הפרויקט (מרחקי הליכה, הפרשי גובה, שצ"פ ופיתוח גנבי, דפנות של מבני תעסוקה ומסחר וכו').
  4. פתרונות לתנועת הולכי רגל אינטנסיבית, כולל פתרונות נגישות לבעלי מוגבלויות שונות וכל אמצעי תנועת/תחבורתי שיכול להקל עליהם בגישור על פני המרחק והפרש הגובה בין מפלס הרחוב והתחנה למרכז הרפואי, לרבות אופנים. יש לציין שמרחקי ההליכה למרפאות ולמכונים מקבלי הקהל ארוכים יחסית.
  5. תנאים סביבתיים נוחים להולך הרגל – הצללה, רוח, גשם, רעש, בהירות התוואי וכדומה
  6. המסלולים צריכים לכלול הפסקות בהליכה, מומלץ לבחון שילוב שירותים לרווחת המשתמשים: כמו בתי קפה, שירותים ציבוריים, מסחר מלווה וכדומה
  7. חשיבה על שימוש במרחב הציבורי בכל שעות היממה, כולל ימי מזג אוויר קיצוני.
  8. חשוב שימוש בחומרים עמידים וחשיבה על אחזקה לאורך זמן
- בנוסף למפורט לעיל, ניתן להציע שימושים נלווים נוספים, וניצול מיטבי של המתחם והטופוגרפיה לרבות שימוש בקפלי קרקע וכו"ב.

**אדריכליות ואדריכלים מוזמנים בזאת להציע הצעה יצירתית ומוזרנית למפרק מרכזי וחשוב זה, אשר יגשר בין מוקדי רפואה, תחבורה ציבורית וחינוך מרכזיים בעיר רמת גן.**

לאור מורכבות האתגר ועלויות שקשה לאמוד בשלב זה, הגופים שומרים לעצמם את הזכות לקבוע את היקף התכנון שיובטח לזוכה במקום הראשון.



## מסמך ג'

### תנאי התחרות

#### 1. בלי

1.1. עיריית רמת גן (להלן: "העירייה") והחברה הכלכלית לפיתוח רמת גן בע"מ (להלן: "החברה") (להלן ביחד: "יזום התחרות"), בשיתוף התאחדות האדריכלים ובוני ערים בישראל (להלן: "התאחדות האדריכלים"), מכריזים בזה על תחרות אדריכלים פומבית, ומזמינים אדריכלים ואדריכליות הרשויים בפנקס המהנדסים והאדריכלים להגיש הצעותיהם לתכנון "גשר תחנת שיבא" ברמת גן, הכל כמפורט במסמך זה להלן.

1.2. התחרות תנוהל באופן שיבטיח את אנונימיות המשתתפים לאורך הליך השיפוט. חבר השופטים והמזמין שואפים לסיים את הליך השיפוט בשלב שיפוטי אחד ועל בסיס החומר שיוגש לתחרות. עם זאת חבר השופטים רשאי אך לא חייב, לבקש הבהרות לגבי הצעות מסוימות ככל שימצא צורך בכך. במקרה זה, יעשה חבר השופטים שימוש בנאמן להבטחת השמירה על אנונימיות המשתתפים עד לסיום הליך השיפוט.

#### 1.3. לוח זמנים לתחרות:

הערות	מועד	פעילות
עלות: הרשמה מוקדמת עד לתאריך 15/8/2020 - 200 ₪ לחבר התאחדות, 500 ₪ לכל השאר. הרשמה רגילה 350 ₪ לחבר התאחדות, 650 ₪ לכל השאר. יבוצע באופן מכוון באתר האינטרנט של ההתאחדות בכתובת <a href="http://www.isra-arch.org.il">www.isra-arch.org.il</a>	החל מיום 15/6/2020 בשעה 09:00	רישום לתחרות
מקום המפגש: רחבת הפסל שמול בנין "אפרופו", וליד הכניסה לבנין המרפאות הראשי בשיבא, לרשום "חניון מרכזי שיבא" בוויז.	ביום ד' 1/07/2020 בשעה 16:00	סיור באתר התחרות
שאלות הבהרה יש להעביר בכתב בלבד, באמצעות דוא"ל לכתובת: <a href="mailto:taharut@isra-arch.org.il">taharut@isra-arch.org.il</a> בנושא הדוא"ל נא לרשום: תחרות לתכנון גשר תחנת שיבא בר"ג 2020 השאלות יועברו בגוף הדוא"ל.	עד ליום 9/7/2020 בשעה 12:00	מועד אחרון לשאלות הבהרה
במסירה ידנית במשרדי התאחדות האדריכלים במעטפה אטומה עליה ירשם שם התחרות בלבד כמפורט בהמשך	עד ליום 15/9/2020 בשעה 16:00	מועד אחרון להגשת הצעות

## 2. חבר השופטים ונהלי עבודתו

- 2.1. להלן רשימת חברי חבר השופטים:
- מר כרמל שאמה הכהן, ראש העיר רמת גן, יו"ר חבר השופטים.  
מר ליעד אילני, מ"מ ראש העיר רמת גן, שופט.  
אדר' רננה ירדני, חברת מועצה ומ"מ יו"ר החברה הכלכלית לפיתוח ר"ג, שופטת.  
אדר', ניר חן, שופט  
אדר', מיכל קימל אשכולות, שופטת  
אינג' סיגל חורש, מהנדסת העיר, שופטת.  
אדר' שי אללוף, אדריכל העיר, שופט.  
אינג' אורן חביביאן – מנהל מערך תנופ"ה והבינוי מרכז רפואי שיבא, שופט  
אדר' טל איינהורן – אדריכלית מרכז רפואי שיבא, שופט  
אדר' אריה גונן, מזכיר חבר השופטים.
- 2.2. חבר השופטים ו/או העירייה ו/או החברה רשאים להזמין בוחנים ו/או יועצים ו/או גורמים אחרים (להלן ביחד: "בוחנים") להשתתף בישיבות השיפוט כיועצים בלבד. למען הסר ספק לבוחנים לא תהא זכות הצבעה.
- 2.3. חבר השופטים יקבע את סדרי עבודתו וינהל פרוטוקול לגבי תהליכי הבחירה בשלבי השיפוט השונים.

## 3. פרסים

- 3.1. הוקצב סך כולל של 70,000 ₪ (בתוספת מע"מ) לפרסים.
- 3.2. הפרסים יחולקו ל-3 המשתתפים שדורגו במקומות הראשונים כדלקמן:
- 3.2.1. פרס ראשון - 40,000 ₪.  
3.2.2. פרס שני - 20,000 ₪.  
3.2.3. פרס שלישי - 10,000 ₪.
- 3.3. חבר השופטים רשאי לשנות את החלוקה הכספית של התשלומים ושל הפרסים לפי ראות עיניו, מבלי לשנות את הסכום הכולל של הפרסים. בנוסף, רשאי חבר השופטים להעניק ציונים לשבח ללא פרס כספי, לפי שיקול דעתו.

## 4. תנאי סף להשתתפות בתחרות

- רשאי להשתתף בתחרות אדריכל רשוי, הרשום במועד הגשת ההצעה בפנקס המהנדסים והאדריכלים. על אף האמור בסעיף בזה, לא יהיו רשאים להשתתף בתחרות:
- 4.1. חבר הנהלת עיריית רמת גן ו/או החברה הכלכלית לפיתוח רמת גן בע"מ;



- 4.2. מי מבין חברי חבר השופטים בתחרות;
- 4.3. שותף קבוע או זמני של מי מחברי חבר השופטים;
- 4.4. עובד המועסק על ידי מי מחברי חבר השופטים;
- 4.5. כל אדם אשר מלווה את הליך התחרות כיועץ ו/או כבחון מטעם העירייה ו/או החברה ו/או התאחדות האדריכלים.

## 5. רישום לתחרות

- 5.1. המעוניינים להשתתף בתחרות נדרשים לבצע רישום ותשלום באתר האינטרנט של ההתאחדות בכתובת [www.isra-arch.org.il](http://www.isra-arch.org.il). הרשמה מוקדמת עד לתאריך 15/8/2020 - 200 ש לחבר התאחדות, 500 ש לכל השאר. הרשמה רגילה 350 ש לחבר התאחדות, 650 ש לכל השאר. מובהר כי תנאי להגשת ההצעה לתחרות הוא ביצוע תשלום כאמור בסעיף זה.
- 5.2. ניתן לעיין ולהוריד את מסמכי התחרות ללא תשלום, לפני רכישתם, באתר האינטרנט של התאחדות האדריכלים כמפורט לעיל ו/או באתר האינטרנט של החברה בכתובת [www.calcalit-rg.co.il](http://www.calcalit-rg.co.il).

## 6. סיור באתר התחרות

- 6.1. סיור משתתפים יערך ביום ד' 1.07.2020 בשעה 16:00. הסיור ייצא עם המשתתפים מתוך בית החולים שיבא – רחבת הפסל שמול בנין "אפרופו", וליד הכניסה לבנין המרפאות הראשי בשיבא, לרשום "חניון מרכזי שיבא" בוויז.
- 6.2. ההשתתפות בסיור אינה חובה ולא מהווה תנאי מוקדם להגשת ההצעה בתחרות אך מומלצת.

## 7. הבהרות ושינויים

- 7.1. עד לא יאוחר מיום 9.7.2020 בשעה 12:00 יהיה רשאי כל אחד ממשתתפי התחרות להפנות שאלות הבהרה בכתב בלבד באמצעות דוא"ל: [taharut@isra-arch.org.il](mailto:taharut@isra-arch.org.il). בנושא הדוא"ל אנא לרשום: תחרות לתכנון גשר תחנת שיבא - שאלות הבהרה. אין להוסיף פרטים מזהים אודות הפונה.
- 7.2. העתק השאלות שייענו והתשובות, יופץ לכל רוכשי מסמכי התחרות, ויועלה לאתר האינטרנט של התאחדות האדריכלים והחברה, עד לא יאוחר משבועיים מהמועד האחרון להגשת שאלות הבהרה. מסמך הבהרות יהווה חלק בלתי נפרד ממסמכי התחרות.
- 7.3. מובהר, למען הסר ספק, כי החברה אינה מחויבת להשיב לכל השאלות שיופנו אליה והעדר תשובה - כמוה כהודעה מטעם החברה כי לא יחול שינוי בתנאי התחרות באותו עניין.

7.4. כל הסבר, פרשנות או תשובה שניתנו בעל-פה, אין ולא יהיה להם כל תוקף שהוא. רק תשובות בכתב תחייבנה את החברה. במקרה של סתירה בין האמור בתנאי התחרות לבין האמור במסמכי ההבהרות מטעם החברה יגבר האמור במסמכי ההבהרות.

7.5. החברה רשאית, בכל עת, עד למועד האחרון להגשת הצעות בתחרות, להכניס שינויים ותיקונים במסמכי התחרות, ביוזמתה או בתשובה לשאלות המשתתפים. השינויים והתיקונים כאמור יהוו חלק בלתי נפרד מתנאי התחרות. שינויים כאמור יופצו לרוכשי מסמכי התחרות ויועלו לאתר האינטרנט של התאחדות האדריכלים והחברה. על המשתתפים בתחרות חלה האחריות להיכנס לאחד מאתרי האינטרנט מדי יום ביומו ולבדוק האם נערכו עדכונים או הודעות אחרות.

#### 8. מועד הגשת הצעות

8.1. **המועד האחרון להגשת הצעות הינו ביום א', 15.09.2019 , בשעה 16:00 בדיוק.** חבר השופטים לא ידון בהצעה שתוגש לאחר המועד הנ"ל, מכל סיבה שהיא. (להלן: "המועד האחרון להגשת הצעות").

8.2. את ההצעה יש להגיש במעטפה אטומה עליה יירשם "**תחרות אדריכלים לתכנון גשר תחנת שיבא**".

8.3. את ההצעה יש למסור **במסירה ידנית בלבד** (אין לשלוח הצעות בדואר), במשרדי התאחדות האדריכלים, רח' המגדלור 15 יפו, **בימים א'-ה' בין השעות 09:00 - 15:00.**

#### 9. צוות התכנון, עמידה בדני התכנון והבנייה ובתקציב הפרויקט

9.1. **התכנון המוצע מתבקש להיות איכותי, יצירתי, אך גם מציאותי ובר ביצוע.** המציע יוועץ לצורך כך לכל הפחות עם מהנדס/קונסטרוקטור המתמצא בתכנון גשרים, מורשה נגישות ויועץ בטיחות אשר ניתן, אך לא חובה, שיהוו יחד עם האדריכל צוות.

9.2. מובהר כי כל ההצעות שיוגשו לתחרות, יתאמו את הוראות התוכניות החלות במקום (תב"ע), דיני התכנון והבנייה, לרבות תקנות בטיחות ונגישות למבני ציבור וכל דין אחר. אין באמור בסעיף זה, כדי לחייב את חבר השופטים לפסול תכנית שיש בה סטיות ו\או חריגות מהמפורט לעיל.

9.3. במסגרת בחינת ישימות התכנון המוצע תיבחן העלות המוערכת, וכן מורכבות הקמת הפרויקט המוצע. חבר השופטים ו\או מי מטעמו יבחנו נושא זה, במסגרת הקריטריונים לשיפוט.

9.4. מובהר כי לאחר קביעת הזוכה בתחרות, ובמידה והעיריה ו\או החברה יחליטו על התקשרות לתכנון וביצוע, יהיו אלה רשאיות לדרוש שינויים בתכניות לצורך התאמתן לצרכי המזמין ו\או לצורך עמידה בכל דין. המתכנן הזוכה מתחייב לשתף פעולה ולבצע את השינויים הנדרשים, וזאת תוך פרק זמן סביר שייקבע על ידי המזמין.

9.5. מובהר כי המציע מצהיר ומתחייב במסגרת הצעתו כי כל המסמכים שצורפו לה לרבות התכנית, הינם מקוריים ופרי יצירתו.

## 10. מסמכי ההצעה

10.1. כל משתתף יגיש במסגרת הצעתו את המסמכים המפורטים להלן:

10.1.1. **מסמך ד'** - טופס הצהרת המשתתף יצורף על ידי המציע כאשר מושלמים בו כל הפרטים הדרושים והוא חתום.

10.1.2. **מסמך ג'** - תנאי התחרות יצורפו על ידי המציע כשהם חתומים על ידי המציע בחתימה ובחותמת בכל עמוד. לתנאי התחרות יצרף המציע כל מסמך הבהרות ו/או תשובות לשאלות הבהרה.

10.1.3. תעודת רישום תקפה של המציע, בפנקס המהנדסים והאדריכלים.

### **מסמך ד' מסמך ג' ותעודת הרישום (ורק הם) יוכנסו למעטפה סגורה ללא כל סימן מזהה של המציע.**

לצורך עריכת חוברת עם פירוט ההצעות ושמות המציעים ו/או לצורך התערוכה בתום הליך השיפוט, מתבקשים מציעים המעוניינים בחשיפת שמם לציין על גבי המעטפה: **"ניתן לפתוח לצרכי פרסום"**. מובהר כי אין לציין כל הערה נוספת.

10.1.4. **נספח ג'(1) - טופס תיאור עקרונות התכנון**, כשהוא מלא וחתום על ידי המציע. **התיאור יהיה תמציתי ובהיר על גבי דף A4 אחד בלבד.** אין להוסיף פרטים מזהים של המשתתף על גבי הטופס.

10.1.5. שרטוט ההצעה על גבי 2 גליונות בגודל 100/70 ס"מ על בסיס הפורמט המצורף **כנספח י"ז.**

### **המסמכים הבאים יצורפו על גבי disk-on-key:**

10.1.6. תכנית בינוי ופיתוח כללית בקנ"מ 1:500 עם חתכים וחזיתות.

10.1.7. תכנית של קומות הגשר/מבנה המוצע, חתכים וחזיתות בקנ"מ 1:100.

10.1.8. פירוט קטעים אופייניים בקנ"מ שיבחר ע"י המציע.

10.1.9. מבטים, פרספקטיבות, הדמיות תלת מימד, או צילומי מודלים.

10.1.10. פירוט תוואי ומרכיבי התנועה.

10.1.11. פירוט "השפה האדריכלית המוצעת" לפרויקט וניתוח מרחבי לפיתוח הקשר בין המבנה המתוכנן לסביבתו הקיימת והעתידית.

10.1.12. הצעה לשימושים נלווים לאורך התכנון המוצע וקישורים לפעילויות סמוכות.

10.1.13. סכמות הסבר.

10.2. כל החומר לרבות המעטפה הסגורה יוכנסו לאריזה על גביה יירשם על ידי נציג התאחדות האדריכלים מספר סידורי.

10.3. להלן הנחיות נוספות להגשת ההצעות:

- 10.3.1. הגיליונות יהיו ערוכים על בסיס הפורמט המצורף **כנספח י"א**.
- 10.3.2. בכל גיליון יש לשלב חץ צפון, כאשר הגיליון יונח כשחץ הצפון מופנה כלפי מעלה. הגיליונות יהיו אופקיים.
- 10.3.3. על המציעים להגיש הצעותיהם בהעתקות או צילומים בגודל אחיד 100/70 ס"מ, אופקי, אין להגיש מסמכים מקוריים.
- 10.3.4. השרטוטים יימסרו שטוחים, מודבקים על בסיס קשיח או לוחות דקים בלבד (רצוי קאפה בעובי 8 מ"מ), בלתי מקופלים וארוזים בתיק סגור וקשיח 100/70 ס"מ, או בחבילה סגורה.
- 10.3.5. כל הכיתוב בשרטוטים יהיה בעברית, בכתב ברור ובגודל אות מזערי של 3 מ"מ לפחות.
- 10.3.6. בפינה השמאלית תחתונה של כל גיליון יושאר שטח ריק בגודל 5/5 ס"מ לרישום מס' סידורי להצעה.
- 10.3.7. אין להגיש יותר מ-2 גיליונות.
- 10.3.8. ניתן להגיש בצבע או בשחור לבן.
- 10.3.9. אין לכתוב את שם מחבר התכנית, סיסמה, או כל סימן אחר שהוא על שום תכנית, שרטוט, גיליון הסבר, מעטפה, תיק או חבילה, פרט לציון שם התחרות.
- 10.4. **להלן המלצות לא מחייבות** לעניין סוג וגודל הקבצים שיש להגיש לצורך פרסום ההצעה באינטרנט:
- 10.4.1. ניתן להגיש קבצים בפורמט PDF, JPG ברזולוציה של עד PX500.
- 10.4.2. משקלו של כל קובץ לא יעלה על 5 מגה.
- 10.5. כל המסמכים שיוגשו לצורך הגשת ההצעה בתחרות לא יוחזרו, ויישארו בחזקת החברה. החברה ו/או העירייה רשאיות להשתמש בכל החומר שהוגש במענה לתחרות לצרכי תצוגה ו/או פרסום וכיו"ב.
- 10.6. התרשימים המצורפים לעניין אופן עריכת הגיליונות למסמכי התחרות, הם קווים מנחים בלבד, ובמכוון לא עם מידות מדויקות על מנת לאפשר למציע גמישות.

## 11. **אופן הגשת ההצעה והליך בחירת הזוכים**

### 11.1. בחירת הזוכים תעשה בשני שלבים:

- 11.1.1. **שלב א'** - בשלב זה תיבדק עמידת המציע בתנאי הסף להשתתפות בתחרות, הבדיקה תעשה על ידי גורם אשר אינו בחבר השופטים וזאת על מנת לשמור על אנונימיות המציעים.
- בנוסף, יבחן חבר השופטים את ההצעות (העומדת בתנאי הסף) על בסיס החומר שיוגש לתחרות.

מובהר כי החומר המצורף למסמכי התחרות, לרבות הפרוגרמה, הנם בגדר הנחיות לתפיסות ולמגמות המתגבשות אצל העירייה והחברה, והם ישמשו כבסיס לשיפוט והערכת ההצעות. חבר השופטים רשאי על פי שקול דעתו לבחון גם הצעות המאתגרות הנחיות אלה.

ככל שבמהלך הליך השיפוט יידרש חבר השופטים להבהרות מהמציעים השונים, יעשה חבר השופטים שימוש ב"נאמן" אשר אינו מהווה חלק מחבר השופטים. הנאמן יפנה למציעים בכתב לצורך קבלת הבהרות הדרושות, ולצורך כך יהיה רשאי להשתמש בפרטי המציעים המופיעים במסמך ד'. למען הסר ספק, מובהר כי הנאמן לא יהיה רשאי לחשוף את פרטי המציעים בפני כל גורם, לרבות בפני השופטים.

11.1.2. **שלב ב'** - עם סיום הליך השיפוט וקביעת הזוכים, תיפתח המעטפה הסגורה אשר הוגשה על ידי המציעים הזוכים כמפורט לעיל, לצורך ההכרזה על הזוכים.

11.2. חבר השופטים הינו המוסמך הבלעדי לקבוע האם ההצעה עומדת בדרישות התחרות, ומבלי לפגוע בכלליות האמור רשאי לפסול על הסף הצעה שאינה עומדת בתנאי התחרות כאמור.

11.3. מבלי לגרוע מהאמור לעיל, חבר השופטים יפסול על הסף הצעות במקרים הבאים:

11.3.1. ההצעה התקבלה לאחר המועד האחרון להגשת הצעות.

11.3.2. אם יימצא על התכנית והממסכים השונים שהוגשו במענה לתחרות סימנים שייראו בעיני חבר השופטים כמיועדים לזהות את המציע, או אם המציע או מי מטעמו יגלה זהותו באיזה אופן אחר למי מחבר השופטים לפני תום הליך השיפוט, או שינסה להשפיע על מי מחבר השופטים, או על הליך השיפוט בכל צורה שהיא.

11.3.3. ההצעה הוגשה על ידי מציע אשר אינו עומד בתנאי הסף לתחרות.

## 12. פרסום החלטת חבר השופטים וסופיות ההחלטה

12.1. החלטת חבר השופטים הינה סופיות ולא ניתן לערער עליה.

12.2. תוצאות התחרות יימסרו בכתב למשתתפי התחרות. בנוסף, ככל שהעירייה ו/או החברה תערוך כנס אדריכלים בינלאומי, תתבצע הכרזה חגיגית על הזוכים במסגרת הכנס במעמד ראש העיר רמת גן והשופטים.

## 13. תערוכה

13.1. בסיום הליך השיפוט תערוך החברה תערוכה להצגת ההצעות, חלקן או כולם, בהתאם לשיקול דעת החברה בלבד. החברה תפרסם הודעה בדבר מועד התערוכה ומיקומה.

13.2. במעמד פתיחת התערוכה ישתתפו נציגי העירייה, החברה, התאחדות האדריכלים וחבר השופטים.

13.3. עם סיום התערוכה שתופק על ידי החברה, יעברו כל ההצעות להתאחדות האדריכלים לצורך תערוכה נוספת בבית האדריכל.

#### 14. התקשרות עתידית לתכנון

14.1. העירייה ו/או החברה ו/או מי מטעמן אינן יכולות להתחייב בשלב זה לבצע את הפרויקט לבצע את הפרויקט /או לבצע את הפרויקט על פי ההצעה הזוכה או על פי כל הצעה שהיא, ובהתאם לכך אינן מתחייבות להזמין את התכנון ו/להתקשר בהסכם למתן שירותי תכנון אדריכלי עם הזוכה בתחרות או עם כל מציע אחר.

14.2. ככל שתחליט העירייה ו/או החברה על ביצוע הפרויקט ותרצה להתקשר עם זוכה בתחרות או עם כל מציע אחר, ההתקשרות תיעשה בהתאם להסכם הנהוג בעירייה ו/או החברה למתן שירותי תכנון אדריכלי. שכר הטרחה שייקבע בהסכם כאמור יהיה בהתאם לתעריפים הנהוגים, כגון תעריף משרד הבטחון או תעריף משרד הבינוי והשיכון או כל תעריף אחד בהתאם לקביעת העירייה ו/או החברה.

14.3. ככל שהעירייה ו/או החברה יתקשרו בהסכם למתן שירותי תכנון אדריכלי עם מי מהזוכים בתחרות, הפרס שניתן במסגרת התחרות ייחשב כחלק משכר הטרחה בגין מתן שירותי התכנון, והוא יקוזז משכרו של המתכנן.

14.4. העירייה ו/או החברה רשאיות לדרוש שינויים בתכנון המקורי וזאת בהתאם לצרכי הפרויקט. למען הסר ספק, מובהר כי ביצוע השינויים על ידי הזוכים ו/או מי מהמשתתפים יהווה תנאי לחתימה על הסכם התקשרות.

14.5. מובהר כי הסכם כאמור לעיל יחתם אך ורק למול אדריכל עצמאי או תאגיד רשום כדון בישראל.

14.6. החל מחתימת החוזה, יבוא החוזה במקום כל הסדר שנקבע בתנאי התחרות.

#### 15. זכויות יוצרים

15.1. בסיום הליך השיפוט המשתתפים בתחרות יהיו רשאים לעשות כל שימוש בעבודותיהם שהוגשו, לשם פרסום משרדם ו/או פרי יצירתם. למען הסר ספק, לא נדרשת הסכמת העירייה ו/או החברה לצורך כך.

15.2. מובהר כי יוזם התחרות יהיה רשאי להשתמש בתוצרי התחרות והתערוכות כראות עיניו, ללא הגבלות וללא כל תשלום תמורה למשתתפים והכל בכפוף להוראות סעיף 46 לחוק זכויות יוצרים התשס"ח-2007, ובתנאי שלא יעשה בתוצרים שימוש לצורך תכנון המבנה, אלא אם הוסכם מראש ובכתב.

15.3. ליוזם התחרות הזכות הבלעדית והייחודית בתוצרי התחרות והתערוכות לרבות הזכויות בקניין הרוחני של החומר המוגש לתחרות וביצירות לרבות הזכות לשכפלן, להעתיקן ולמעט שימוש בהן לצורך תכנון המבנה, אלא אם הוסכם מראש ובכתב. למען הסר ספק אין ולא תהא לכל גורם אחר כל זכות שהיא בקשר עם תוצרי התחרות והתערוכה.

על אף האמור לעיל להתאחדות האדריכלים תהא הזכות, ללא כל תשלום תמורה ליוזם התחרות, לפרסם את התחרות, את תוצאותיה, את היצירות תוצר התחרות, בפרסומיה השונים במכל מדיה לרבות באמצעות הפקת קטלוג ובאתר אינטרנט, בכפוף להוספת קרדיט ליוזם התחרות ובצרוף לוגו העירייה והחברה הכלכלית, והמשתתף - בהגישו הצעה לתחרות- מוותר על כל טענה ו/או דרישה ו/או זכות תביעה בקשר לכך.

**נספח ג'(1)**

**תחרות אדריכלים לתכנון  
גשר שיבא - תחנת הקו הסגול – קריית החינוך**

---

**טופס תיאור עקרונות התכנון**



## מסמך ד'

### טופס השתתפות והצהרת המציע

אני הח"מ \_\_\_\_\_, מצהיר כדלקמן:

1. הנני אדריכל רשוי מס' \_\_\_\_\_ בפנקס האדריכלים והמהנדסים.
2. הנני בעל \_\_\_\_\_ שנות ניסיון במקצוע, מתוכם \_\_\_\_\_ שנים כבעלים או שותף של משרד עצמאי פעיל. במשרדי מועסקים \_\_\_\_\_ עובדים מקצועיים.
3. הנני מצהיר שקראתי והבנתי את כל ההוראות והתנאים על פיהן מתנהלת התחרות. כן הנני מצהיר בזה, כי אני מסכים לכל האמור במסמכי התחרות ללא כל הסתייגות או שינוי וכי לא אציג כל תביעות או דרישות המבוססות על טענות של אי הבנה או אי ידיעה כלשהי של תנאי התחרות או של יתר מסמכי התחרות ואני מוותר מראש על טענות כאמור.
4. הנני מסכים לקבל את החלטת השופטים ויזום התחרות כהחלטה סופית ללא עוררין ומתיר להשתמש בחומר שהוגש על ידי לצורכי פרסום או הצגה בתערוכה.
5. הנני מצהיר שהתכנון שהוגש הוא פרי עבודתי או פרי עבודת הקבוצה עליה אני נמנה, לפי העניין (אם מדובר בקבוצה נדרשת הצהרה כי כל חברי הקבוצה הסכימו לתנאי התחרות).
6. הנני מצהיר שאני רשאי להשתתף בתחרות על פי הקריטריונים המוגדרים בתנאי התחרות.
7. אני מסכים/מסרב (יש לסמן את המתאים) להסיר את החיסיון המוטל על שמי, לצורך תצוגה ופרסום ההצעות, לאחר גמר התחרות (ככל שסומן "מסכים" יש לרשום על גבי המעטפה "ניתן לפתוח לצורכי פרסום").
8. ידוע לי שאין התחייבות של יזום התחרות להחזיר את החומר שהוגש לתחרות לאחר התערוכה.
9. ידוע לי ואני מסכים כי ליוזם התחרות הזכות הבלעדית והייחודית בתוצרי התחרות והתערוכות לרבות הזכויות בקניין הרוחני של החומר המוגש לתחרות וביצירות לרבות הזכות לשכפלן, להעתיקן ולעשות בהן כל שימוש למטרותיו. למען הסר ספק אין ולא תהא לכל גורם אחר כל זכות שהיא בקשר עם תוצרי התחרות והתערוכה.
- על אף האמור לעיל, ידוע לי כי להתאחדות תהא הזכות, ללא כל תשלום תמורה ליוזם התחרות, לפרסם את התחרות, את תוצאותיה, את היצירות תוצר התחרות, בפרסומיה השונים במכלל מדיה לרבות באמצעות הפקת קטלוג ובאתר אינטרנט, בכפוף להוספת קרדיט ליוזם התחרות ובצרוף לוגו העירייה והחברה הכלכלית והמשתתף בהגישו הצעה לתחרות מוותר על כל טענה ו/או דרישה ו/או זכות תביעה בקשר לכך.
10. הנני מצהיר ומסכים כי יזום התחרות יהיה הבעלים של כל הזכויות לרבות זכויות הקניין הרוחני באשר הן מכל סוג שהוא הנובעות מהתוכניות ומתוצרי העבודות אשר הוגשו לתחרות.
11. ידוע לנו ואנו מסכימים כי יזום התחרות יהיה רשאי להשתמש בתוצרי התחרות והתערוכות כראות עיניו, ללא הגבלות וללא כל תשלום תמורה למשתתפים והכל בכפוף להוראות סעיף 46 לחוק זכויות יוצרים התשס"ח – 2007 ובתנאי שלא יעשה בתוצרים שימוש לצורך תכנון המבנה, אלא אם הוסכם מראש ובכתב.

12. הננו מוותרים מראש על כל טענה ו/או תביעה לרבות תביעות כספיות ו/או תביעות בגין זכויות יוצרים, בגין זכויותיו של יוזם התחרות כמפורט לעיל.
13. הננו רשאים לעשות כל שימוש בעבודותינו שיוגשו לתחרות, לשם פרסום משרדנו ו/או פרי יצירתנו. למען הסר ספק, השימוש יהיה ללא צורך בהסכמת יוזם התחרות וללא תשלום תמורה.

חתימה	תאריך
	<p>שם המגיש/ים (נא לציין את שמות כלל המגישים באופן בו ניתן יהיה לפרסם בעתיד)</p> <p><u>פרטי התקשרות:</u></p> <p>כתובת:</p> <p>טלפון:</p> <p>דוא"ל:</p>